

キャッシュレス・消費者還元事業が始まります

この秋から、カードでのお支払いにメリットがあります。10月1日から消費税10%になることがほぼほぼ確定しました。それと同時に、「キャッシュレス・消費者還元事業」を始めるそうです。

これは、お支払いを現金ではなく、クレジットカードや各種電子マネー、スマホでのQRコード決済を利用してお会計をしたお客様に対して支払った金額の5%を還元するという制度です。

簡単にいうと、税込11万円のお買い物をし、カード支払いをするとその金額の5%分5,500円が戻ってくるということになります。

どのように還元されるか(現金なのか、指定した口座に振り込まれるかなど)はまだ決まってせん。

そのためには、お客様でクレジットカードの所有が必



要になります。すでに何かしらのカードをお持ちであれば問題ありませんが、これからという方は当店だけで使えるパナソニックのカードを申し込めばこの制度を利用できます。

このカードを持っていれば当店の支払い時もわざわざ銀行に振り込みに行く手間を省け、ご自宅で決済が可能です。ただカードが手元にないと決済ができないので早めの申し込みをお願いします。

この事業は中小・小規模店舗が対象なので大型店舗ではやりません。またリフォームなどの工事でも利用できますので、それを頭に入れて10月からの買い物を検討くださいませ。

キャッシュレス・消費者還元事業について
<https://cashless.go.jp/>



編集後記

昨年、仲町店の近くの交差点が歩車分離方式の信号機に変わりました。当初はとても戸惑いましたが、皆さん慣れてきましたね。

ただ、歩行者・自転車の横断の仕方がどうもはっきりしないので、浦和警察署の交通課に問い合わせをして、正しい横断の方法を聞いてきました。まずは歩行者・自転車ともに斜め横断は絶対にNGです。県庁通りと中山道の交差点のように斜めに横断歩道が表示されていればOKですが、ここはそれがないので基本2段階横断になります。またこの交差点では歩行者がいれば自転車は押して



渡るのが正しいルールだそうです。また自転車ですが車道を走っていたら車と同じように走行・横断できますが、歩道を走っている場合は歩行者と同じ信号を渡らないといけません。

ここは小学校の通学路でもあります。われわれ大人が正しい見本を示すことが大切ですし、歩車分離だということに気づかずに、信号をしっかりと確認をしないで発車させる車を今でもたまに見かけます。事故防止でこうした方法にしたとは思いますが、お互いに気を付けて通るようにしましょう!(遠藤弘康)



信号を確認せず見切り発進しています。

店舗情報

あなたの街のいろいろ頼める電気屋さん

エンドーデンキ

営業時間:9:30~19:00 定休日:毎週水曜日
H P:<http://www.endohdenki.co.jp/>

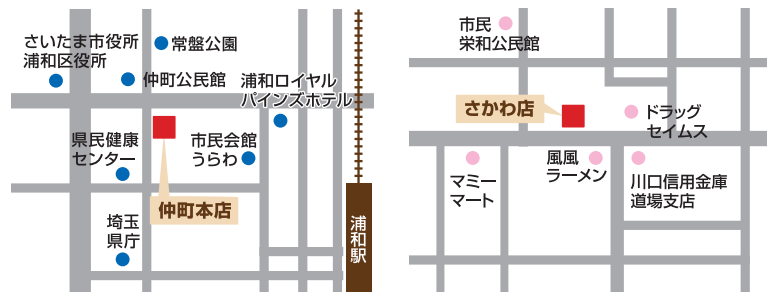
仲町本店

住所:さいたま市浦和区仲町2-19-17
TEL:048-822-6428



さかわ店

住所:さいたま市桜区道場2-9-1
TEL:048-852-6024



次号は2019年12月下旬発行予定。
お楽しみに♪



エンドーデンキのさんさん通心



~さんさん通心について~

ニュースレターのタイトル「さんさん通心(通信)」は、当店の創業者・遠藤善三郎の「三(さん)」と、その妻・日出子の「日の出」(=サンライズ)の「さん」、そして当社がお客様との付き合いで心掛けて「安心・親切・ていねい」の3つの「さん」をもち、「お客様と当社がいつまでも心が通う(通心)お付き合いができるように」という想いを込めてネーミングしました。

店長のつぶやき

仲町店店長 遠藤 弘康

6月4日に2018年度のパナソニックショップの全国優秀販売店表彰式に行きました。今回が66回目で、エンドーデンキは一昨年より2年ぶり通算46回目の表彰になります。前回までは社長が出席しましたが、45回目の区切りがつき「今度はお前が行って来い」ということで出席してきました。



場所は品川の「グランドプリンスホテル新高輪」。こんなことがない行く機会がないホテルです。北は北海道から南は沖縄まで、400店以上のお店とパナソニックの津賀社長を含む幹部の皆さんも同席され、とても盛大な式典でした。式は代表の方による感謝状贈呈、津賀社長の挨拶や代表のお店による事例発表。地区ごとに集合記念撮影もありました。懇親会もとてもおいしい料理とお酒をいただき、お酒の勢いももらって津賀社長の席まで行って名刺交換

をさせていただきました。食事の後はチューリップの財津和夫さんの歌謡ショー!「青春の影」、「サボテンの花」。アンコールでは客席を回りながら「心の旅」を熱唱してくれました。過去のショーは演歌系歌手が多かったですが今回は私も知っている曲があつて楽しめました。関係会社の皆さんも翌朝6時半から朝食会場近くでお出迎えをしてくれて帰りのお見送りも抜きなく、とてもよい接待を受けてきました。こうして表彰されるのも、当店を支えてくれるお客様、私が行っている間もお客様のお困りごとに奮闘してくれているスタッフ、そしてパナソニックの関連会社のご支援、協力があつてこそです。来年もまた行けるように決意を新たにしました。

2018年度 優秀ご販売店様 ご懇親



津賀社長と記念撮影。

松下幸之助語録 第10回:工夫する生活

とにかく考えてみる、工夫してみる、そしてやってみる。失敗すればやり直せばいい。やり直してダメなら、もう一度工夫し、もう一度やり直せばいい。

同じことを同じままにいくら繰り返しても、そこには何の進歩もない。先例におとなしく従うのもいいが、先例を破る新しい方法を工夫することの方が大切である。やってみれば、そこに新しい工夫の道もつく。失敗することを恐れるよりも、生活に工夫のないことを恐れた方がいい。



われわれの祖先が、一つ一つ工夫を重ねてくれたおかげで、我々の今日の生活が生まれた。何気なしに見逃している暮らしの断片にも、尊い工夫の跡がある。茶碗一つ、ペン一本も、これをつくづく眺めてみれば、何という素晴らしい工夫であろう。まさに無から有を生み出すほどの創造である。

お互いにもう一度考え直そう。昨日と同じことを今日は繰り返すまい。どんな小さなことでもいい。どんなわずかなことでもいい。昨日と同じことを今日は繰り返すまい。多くの人のびとの、このわずかな工夫の累積が、大きな繁栄を生み出すのである。

松下幸之助著「道をひらく」より (PHP文庫)

「防災対策士」の資格を取りました。

この度、「防災対策士」という資格を取得しました。これは一般社団法人「日本地震対策推進協会」が認定しているもので、「防災士」が災害発生時に消防や自衛隊などの公的機関が到着するまでの間、初期消火・救出救助・避難誘導などを行なうことを目的にしているのに対し、「防災対策士」は災害が起こる前に家具などの転倒・落下・移動(防災・減災)対策等を提案・実施して大切な命を守ります。

また、気軽に防災対策について相談できる窓口として地域の皆さまの防災意識の向上、特に自助・共助の啓蒙をする役割を担います。阪神大震災でも自衛隊や消防官・警察官が救助活動をしている風景をテレビなどで放送されてい

自助と共助の重要性

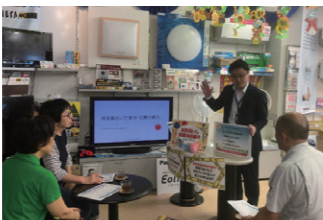
阪神・淡路大震災					
自力で	家族に	近人に頼りに	通行人に	救助隊に	その他
34.9%	31.9%	28.1%	2.6%	1.7%	0.9%
自助・共助			公助		
97.5%			2.5%		

ましたが、あれは全体の2.5%に過ぎないそうです。災害時にまずはご自身、ご家族の命を守ることを第一優先にして、そのために何をしなくてはいけないかを考えることがとって大切です。



いざという時に困らないように是非私を窓口にご相談ください。

7月1日に仲町店で防災教室を開催しました。皆さんメモを取って真剣にお話を聞いて頂きました。消火栓の使い方の前にそれがどこにあるか、場所さえも知らなかったという感想をいただきました。



防災教室の様子。教室はクイズ形式で進めます。

ご希望があれば防災教室を自治会やマンションの理事会でも開催することは可能です。お気軽にお問い合わせください。

夏祭りのお手伝い

当店は毎年仲町地区のお祭りのお手伝いをしています。主な作業はパインズホテル前に設営される御酒所で必要な電気配線です。



日中は通行人が多いので閉店後に作業をします。

事前に市役所通りと中山道の交差点の角に仮の電柱を建てて、二連梯子をかけながら電気用ケーブルを引っ張りします。

家庭でできる防災対策「家具の転倒・落下・移動防止」

まずはこれが基本です。大地震が発生して、冷蔵庫やタンス、食器棚が倒れて避難経路を塞いでしまった! というケースが必ず起きます。壁や柱に金具で固定できるのが一番良いですが、大切なお家に穴を開けたり、傷をつけたりしたくないという場合は、専用のグッズを使って家具などを固定できるものもあります。まずは、家の中に安全なスペースを作るため、廊下や階段には棚や荷物を極力置かないようにしてくださいね。



設置位置は壁奥側に設置することが基本です

防災備蓄アイテムの紹介「非常用トイレ」

災害時いちばん困ることはトイレです。先日、県の「防災機器展示会」に行ってきましたが、「非常用トイレ」の出品が多いことにびっくりしました。

空腹は我慢できてもトイレは我慢できません。トイレを我慢して水を飲まなくなるとエコノミッククラス症候群を引き起こし、命を落とす可能性があります。

マンションなどでは、震度5強の地震が起きた場合、トイレなどの排水行為は下階への汚水の漏水を防ぐため使用を控える必要があり、戸建て住宅でも排水が流れるかどうかは運任せ。下水道管から漏れた汚水で地域全体が汚染される可能性があります。携帯トイレで一番大切なのは臭い対策。当店で取り扱っている非常用トイレは、人工肛門の方のために医療器メーカーが開発した袋を使用、防臭効果は抜群です。1回あたりのコストも約100円と一般的な物より低価格です。

内閣府は、首都直下型地震が起きた時に下水道が復旧するまで、約55日と試算しています。1日の排泄行為は大人で7回程度ですので、それを見込んだ携帯トイレの備蓄をご検討ください。



スタッフ山下の腰痛報告

4月の頭から5月の終わりにかけて、元々持病で持っていた腰痛(椎間板ヘルニア)が悪化してしまいました。そのため、長期休暇をいただき、皆さまに大変なご迷惑をおかけする形となってしまいました…。

3月に第二子となる長男が誕生したのですが、その少し前くらいから足を引きずりながら歩く様な状態となり、長男誕生と共に大爆発!!

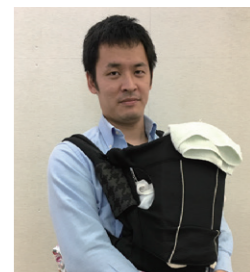
朝、仕事で起きようとするも激痛と共に動けず…会社に連絡を入れてそのままタクシーを呼び車内でも悶絶格闘しながら病院へ…。病院に着いても一歩歩くごとに休憩を取らなければならない情けなさ…先生に診てもらいすぐMRIを取るために大宮まで再度タクシー。

苦しみながら移動するも撮影時間の15分間もジッとしていることができず、スタッフさんからお断りされてしまいました。何もできず帰宅するという結果に…本当に情けなかったです。

後日なんとか撮影をすませるも、状態が酷く手術しても完治は難しいと言われ、薬での自然療法で治すことになり、長い期間お休みをいただかなければならない状況になってしまいました。

最初の頃は横になっているのも痛くて、本当に辛かったです。独身時代に痛くなると通っていた玉川上水の東洋カイロプラクティックの先生を頼って通う事1ヶ月、なんとか復帰できるまでに回復しました。

復帰してからは、皆さまのお宅にお邪魔する度に腰の心配と温かいお言葉をかけていただき本当に感謝しております。完治するものではなく長い付き合いになるとの事で、日々のケアを怠らず、上手に向き合っていければと思っております。



おかげさまで長男を抱っこできるようになりました。

新しいスタッフを紹介します

仲町店で今年の1月から働いてもらっている高田さんを紹介しています。おもに店内業務で頑張ってもらっています。どうぞよろしくお願いいたします。



高田さんプロフィール

【趣味】スポーツ観戦(特にサッカー。家族で浦和レッズを応援しています)

【座右の銘】継続は力なり!

お客様の笑顔がたくさん見られるよう、日々頑張っていますので、よろしくお願いいたします!

お客様のお店を紹介します

★PRしたいお店、団体を募集中! 掲載料金は無料です。ご希望の方はお店までお電話ください。

植木のことならおまかせください

第11回は、植木職人の義弟を紹介します。今までお付き合いのあった植木屋さんが高齢などで作業ができなくなって困っているから誰か紹介してくれるかしらと、お客様から相談を受けます。樹木医の資格を持ち、何よりも若いのでフットワークが軽いですから、気軽にお声をかけてください。(遠藤)

【代表の江川聡さんにお話を聞きました】

縁がありエンドーデンキさんとお付き合いさせていただいております、「江川庭苑」 江川聡と申します。造園会社に8年務めたのちに独立して、7年目になります。

元々は会計事務所に勤めておりましたが、自然や生き物が好きで180度違うこの世界に飛び込みました。樹木医の資格も取得し仕事の幅も



広がっています。

業務内容は、個人邸・マンションの樹木管理をメインとして伐採や草刈りなどを行なっています。また、樹木医としては靖国神社や大宮氷川神社の危険木調査、土壌改良などの樹勢回復作業などを行なっています。樹木の置かれた環境はそれぞれ違うため、そうした樹木に適切な処置ができるように研鑽を積んでいます。

生活が便利になるにつれて緑がどんどん失われていくなか、癒しや四季の移ろいを感じられる身近な自然を守っていく一助となれるように活動していきたいです。

江川庭苑

作業をお願いしたい方はエンドーデンキまでご連絡くださいませ。