

当店のこだわり

3月26日に北海道の網走にある電気屋の仲間T君からメールが来ました。Sさんというお客様の**息子さん**が東京の**大学への進学**が決まり、一人暮らしをすることになったので、必要な電気製品を用意して欲しいという依頼を受けたそうです。それも入学式がある4月6日までに！納品方法をいろいろ考えたのですが、だったら埼玉の当店にお願いした方がよいと考えて、相談をしてくださいました。**指定された商品を急いで発注**し、担当営業さんにも尽力いただき、**4月3日に無事に納品**に行ってきました。1日に上京して新居の準備を始めたそうですが、2日間親子でテレビのない生活はつらかったと(笑)。



これで家族の沈黙も解消されました(^-^)

東京にも親戚はいるそうですが、「**近くに相談できる人ができて良かった!**」とお母様も笑顔でした。T君は、私達の顔写真が掲載されている当店のホームページを印刷したものをSさんに渡してきていました。「どんな人が来るのか事前にわかること」も、お客様にとっては安心感につながることでよくわかりました。今回のやり取りのことをT君の敏腕奥さんがご自身のブログで記事にしてくれました。

<http://staff-blog.yooden.net/2016/04/04/post-2717/> (「ようでんブログ」で検索してみてください)

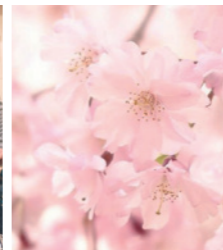


皆さまのご家族が入学・就職・単身赴任などで遠方に暮らすことになった時には、**全国各地で頑張っている街の電気屋さんを紹介できます**ので、お気軽にご相談ください。



2016 Vol. 16

EDエンドーデンキのさんさん通心



~さんさん通心について~

ニュースレターのタイトル「さんさん通心(通信)」は、当店の創業者・遠藤善三郎の「三(さん)」と、その妻・日出子の「日の出」(=サンライズ)の「さん」、そして当店がお客様とのお付き合いで心掛けている「安心・親切・ていねい」の3つの「さん」をもちり、「お客様と当社がいつまでも心が通う(通心)お付き合いができるように」という想いを込めてネーミングしました。

発行:(有)遠藤電気商会

店長のつぶやき

最近私がはまっていて、このニュースレターのタイトル部の写真や月カレンダーに書いている筆文字。「**笑顔流筆文字**」といいます。1月末に北海道在住の堀内先生をお招きし、筆文字教室を開催しました。午前、午後と各15名の募集をかけてどれだけ集まるか心配でしたが、当店の年賀状に同封した案内や**岸町の喫茶店「楽風(らふ)」**さんにポスターを貼っていただき、またフェイスブックからの告知活動で、おかげさまで午前は16名、午後も10名の方に集まっていただきました。当店のお客様も7名参加していただきましたが、大半の方は私が以前にお礼状に書いたハガキに喜んでいただき、自分でも書いて見たいと思いついて出席されたこと知り、とても嬉しかったです。**最年長は83歳**のさんでした。教室は堀内先生の筆使いに皆さん感心されながら、それぞれ一生懸命机に向かっていました。3時間



の講座のあとは、お隣さんとお互いの名前を書いて作品を交換し合いました。やはり自分の名前の入った手紙というのは心がこもっていて、**皆さんハガキを眺めてニコニコ**されていました。講習の最後に、私にも皆さんの書いた作品を送ってくださいますようお願いしたところ、ちゃんと書いていただき、教室を開いてよかったなと感激しました。こうした活動は直接商売とは関係ありません。しかし、**当店のお客様が明るく元気で毎日過ごしていただけることがいちばん**ですので、今後もお客様が喜んでもらえる教室をやりたいと考えています。次は秋頃開催したいと思っていますので、今度は栄和店のお客様もぜひ参加してくださいね。



仲町店店長 遠藤 弘康



編集後記

「跳んで埼玉」という漫画があるのをご存知ですか？「**ああいやだ！埼玉なんて言ってるだけで口が埼玉になるわ!**」など、埼玉県民をバカにするような過激なセリフが飛び交う内容でいま話題になっています。調査によると県民の愛着度は**6年連続全国最下位**を続けているそうですが、それを笑って許せる県民性、懐の深さがあるのでしょうか？機会がありましたら読んでみて



ください。この夏のリオオリンピックに母校さいたま市立土合中の**酒井夏海さんが女子メドレーリレーに出場する**という、うれしいニュースが飛び込んできました。中学生が五輪に出場するのはアトランタ以来20年ぶりです。三度の飯よりお菓子好きな酒井さん。オリンピックの楽しみが一つ増えました。頑張れ!! (遠藤弘康)



店舗情報

あなたの街のいろいろ頼める電気屋さん
EDエンドーデンキ
営業時間:9:30~19:00 定休日:毎週水曜日
H P:<http://www.endohdenki.co.jp/>

仲町本店

住所:さいたま市浦和区仲町2-19-17
TEL:048-822-6428



さかわ店

住所:さいたま市桜区道場2-9-1
TEL:048-852-6024



次号は**6月下旬**発行予定。お楽しみに♪

5月1日(日)~31日(火)

5月&6月のうらない

6月1日(水)~30日(木)

- 1月出生 母の日は、感謝の気持ちをサプライズで伝えてみて。
- 2月出生 対人関係は、受け身に回って。まずは、話を聞いて。
- 3月出生 パワーが溢れる時。前向きに何でもチャレンジして。
- 4月出生 GWIは、全力で楽しめることをして。心から謳歌を。
- 5月出生 B級グルメがおすすめ。同性でワイワイとお店巡りして。
- 6月出生 熟考して躊躇をしているくらいなら、行動あるのみ。
- 7月出生 大きく事態が動きそう。日頃の行ないで吉凶が決まる。
- 8月出生 自分本位のわがままに注意。後で陰口を言われそう。
- 9月出生 行動する時は、計画が第一。無鉄砲は、泣きを見る。
- 10月出生 ひと足お先に夏のファッションを探して。気分上々に。
- 11月出生 ちょっと神経過敏になりそう。熱くなりすぎに注意。
- 12月出生 のんびりと遠くへの旅行が良い。何事も慌てない。

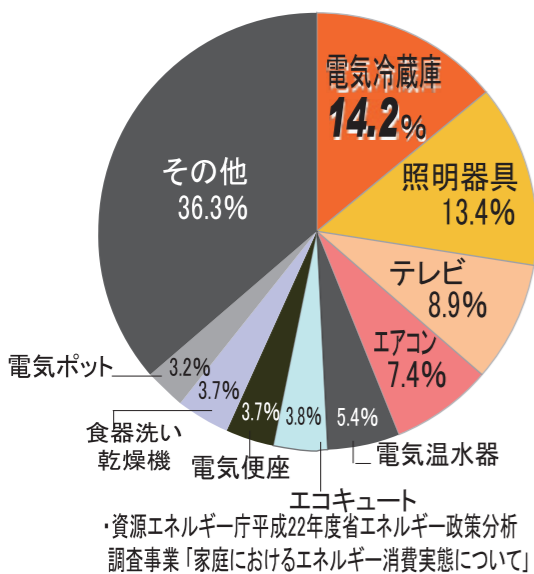
- 1月出生 物事が一時停滞しそう。焦らずに、作戦を立てて。
- 2月出生 冷たい雨に打たれそう。外出時には、傘を携帯して。
- 3月出生 梅雨入り前に、衣替えと押入れの総点検で快適生活。
- 4月出生 責任感がものを言う時。しっかりとした態度で対応して。
- 5月出生 物事は、細部より大まかなところから取り組むこと。
- 6月出生 停滞していたことが動きだす。焦らず波に乗ること。
- 7月出生 気分が乗らない時は、美容院でケアしてすっきりと。
- 8月出生 晴れた日は、ドライブがおすすめ。リフレッシュ効果あり。
- 9月出生 落ち込んだ時は、赤いものを身に着けて。元気回復。
- 10月出生 停滞しているように見えることも、内面で行進する。
- 11月出生 外出できない時は、室内でゆっくりストレッチをして。
- 12月出生 音楽にツキあり。コンサートや新しいCDを聴いて。

前回のニュースレターで「電力自由化」の記事を掲載しましたが、焦って契約を変更することはありません。というのも、「各電力会社が提供するプランが落ち着くのはおそらくあと2年くらいかかるだろう」という話を最近聞いています。

しかしながら、ご家庭の電気代を見直す良いきっかけにはなると思います。まずは**冷蔵庫の節電について**考えてみましょう!

冷蔵庫は1年365日、常にコンセントに挿して使っているご家庭で唯一の電気製品ではないでしょうか? 次の表をご覧ください。

■家庭における消費電力量の内訳



これは家庭における消費電力量の内訳です。**冷蔵庫が占める割合がいちばん**です。いかに上手に使うかが、ご家庭の電気代を抑えるポイントになります。

以下の6つがちょっとした工夫で実現できる**冷蔵庫の省エネ行動**です。

1 ものを詰め込みすぎない。

年間で電気 **43.84kwh** の省エネ

詰め込んだ場合と、半分にした場合との比較

2 無駄な開閉はしない。

年間で電気 **10.40kwh** の省エネ

JIS開閉試験[※]の開閉を行った場合と、その2倍の回数を行った場合との比較

※JIS開閉試験: 冷蔵庫は12分毎25回、冷凍庫は40分毎に8回で、開閉時間はいずれも10秒

3 開けている時間を短く。

年間で電気 **6.10kwh** の省エネ

開けている時間が20秒の場合と、10秒の場合との比較

4 設定温度は適切に。

年間で電気 **61.72kwh** の省エネ

周囲温度15℃で、設定温度を「強」から「中」にした場合

5 壁から適切な間隔で設置

年間で電気 **45.08kwh** の省エネ

上と両側が壁に接している場合と上と片側が壁に接している場合との比較

6 熱いものは冷ましてから保存しましょう。

麦茶やカレー・シチューなど、温かいものをそのまま冷蔵庫に入れていませんか? 庫内の温度が上がり、冷すのに余分なエネルギーが消費されるのでご注意ください。



(財)省エネルギーセンター07年10月発行の「New家庭の省エネ大辞典」から引用

いかがでしょうか? そして、もう一つエドナーデンキがおススメするのは「**省エネ冷蔵庫**」への**買い替え**です。今の冷蔵庫は、10年前のものに比べて**電気代が約1/3**まで下がっています。



また当店がオススメするパナソニックの冷蔵庫は、「**ECONAVI(エコナビ)**」機能で使わない時間帯や庫内の食品の収納量、お部屋の明るさを検知して**自動的に節電運転**をしてくれます。

頑張ってくれている冷蔵庫を買い替えることには心苦しく思われるお客様も多いかと思いますが、**冷蔵庫の故障は突然やってきます!**今は2階に冷蔵庫があるご家庭も多いですので、突然故障して「すぐに新しいのを届けて!」と言われても対応できないこともあります。せっかくの食品も台無しです。**10年以上使っているようでしたら買い替えも視野に入れて冷蔵庫の節電を検討**されてはいかがでしょうか?



3月12日に**保育園の卒園式**がありました。教室に子供達が入場する時から父母達のすすり泣きが聞こえ、こちらも胸が熱くなりました。園長先生から卒園証書を受け取ったあとに将来の夢を発表する場面で、**2人とも「電気屋になる!」と宣言**してくれてとても嬉しかったです。その日が来るまでますます頑張らないといけませんね。5年間優しく見守ってくれた**先生方には感謝の気持ちでいっぱい**です。お世話になった先生方、給食を作ってくれた皆さんにお礼の絵手紙を書いて渡しました。



今回は**入学への準備**です。卒園の前夜で保育園の同じクラスの子が胃腸炎やインフルエンザにかかってしまい、少し心配していましたが、弟のまさるが突然嘔吐し、休日急患診療所に連れて行くことに! その夜は座薬でおさまりましたが、食欲がなく何度も嘔吐するので、いよいよダメかと思って検査をしてもらいました。幸いにもウイルスにかかってはおらず、卒園後さっそく通わせた学童児童

クラブの新しい環境で少し疲れもあったようです。**入学式は2人揃って元気**に出席することができました。校庭にクラス発表が貼りだされ、まさるは保育園の友達4人と一緒になったので喜んでいましたが、すぐには独りぼっちになってしまい、「最悪!!」を連発していました(笑)。しかしすぐに隣に座っていた女の子とお友達になったようで安心しました。式は6年生代表の「新入生を迎える言葉」がとても素晴らしく、また2年生も呼びかけと歌で歓迎してくれ、**とても感動的な入学式**でした。高砂小は集団登校がないのでしばらくは一緒に通学の付き添いをしなくてははいませんが、保育園の通園がなくなってしまった寂しさがありましたし、これも親子の交流として楽しめればと考えています。

これから始まる**学校生活で新しい友達や先生達との出逢い**でたくましくなって欲しいと願うばかりです。

在学中は学校行事などで、遠藤ツインズを見かけることもあると思いますが、親子共々よろしくお祈りします。



「感震ブレーカー」でもしものときに備えましょう!

地震による被害の多くは建物の倒壊と火災によるものだそうです。**阪神、東日本大震災で起きた火災の6割以上が、電気が原因**で起きています。



揺れによって物が散乱し、通電していた電気ストーブなどに可燃物が接触して火災が起きたり、地震で停電になったあと、電気が復旧した際に散乱した室内で電気ストーブなどのスイッチが入って出火することもあります。そうした通電火災を防ぐために「**感震ブレーカー**」の設置をオス

スめします。これはおうちの分電盤に設置して**震度5以上の揺れを感じると、通電を遮断**してくれる商品です。おうちによっていろんな分電盤がありますが、簡易タイプであればだいたいの分電盤に設置は可能です。費用は**設置料も含めて8,000円**ぐらいです。ただ簡易タイプは揺れを感じると即通電を遮断するので、夜間に起きた地震の場合には逃げるのに困るかもしれません。**分電盤内蔵タイプだと、揺れを感じると警報音で知らせてくれて3分後に通電を遮断**してくれます。こちらは工事代を含めると8万円以上かかりますが、住宅用分電盤の寿命は日本電機工業会で13年と決められていますので交換したことがないお客様はこちらも検討下さい。先日も**九州で大きな地震が起きました**。明日はわが身。その時のためにしっかり対策を立てましょう!